



# BILANCIO SOCIALE 2010



Vincitrice premio 2009

## *L'azienda*

**Denominazione:** Belli S.r.l. – Impianti Tecnologici

**Forma giuridica:** S.r.l.

**Sede:** Via E. Guidobaldi s.n.c. 01100 Viterbo

**Anno di costituzione:** 3 dicembre 2001

**Proprietà:** Andrea Belli, Laura Belli, Pietro Belli, Vera Belli, Giuseppe Campana

**Amministratore delegato:** Andrea Belli

**Membri del CDA:** Andrea Belli, Pietro Belli

**Assemblea dei soci:** Andrea Belli, Laura Belli, Pietro Belli, Vera Belli,  
Giuseppe Campana

## *Un po' di storia*

La Belli S.r.l. Impianti Tecnologici nasce il 3 dicembre 2001 a seguito di trasformazione societaria della Termoidraulica Belli Pietro & Figlio già operante come ditta impiantistica nel settore residenziale dal 1974.

Successivamente, per mettere a frutto l'esperienza maturata nel settore viene privilegiata la strada degli appalti pubblici.

Nel 1982 l'azienda ottiene l'iscrizione all'ANC (Albo Nazionale Costruttori).

Nel corso degli anni si amplia l'offerta di servizi, integrando la realizzazione degli impianti con la loro gestione diretta, dando impulso all'utilizzo delle fonti energetiche rinnovabili, curando la formazione professionale del proprio personale e investendo risorse nel rinnovamento continuo dei mezzi d'opera.

Attualmente la Belli S.r.l. opera, con un organico medio di 30 dipendenti, nella realizzazione di impianti termici, di climatizzazione, idrico-sanitari, antincendio, elettrici, impianti speciali nel settore ospedaliero e civile, grandi impianti ad alto contenuto tecnologico, ristrutturazioni e nuove costruzioni nel settore edile.

## *La nostra missione*

*“L’esperienza si eredita,  
il futuro si conquista.  
La vostra energia  
merita certezze”*



## *I nostri valori*

### **...a livello umano...**

Il lavoro della Belli S.r.l. procede seguendo le logiche della prevenzione, più che l'eliminazione a posteriori delle non conformità, per evitare che il cliente le subisca.

L'importanza della percezione che il Cliente ha dell'immagine, della preparazione e delle prestazioni dell'Azienda è per l'impresa fondamentale, come lo è lo stimolo all'interazione umana all'interno della società per la valorizzazione e la fruibilità delle risorse interne.

L'integrazione e la motivazione di tutto il personale devono esserci ai fini del miglioramento della qualità.

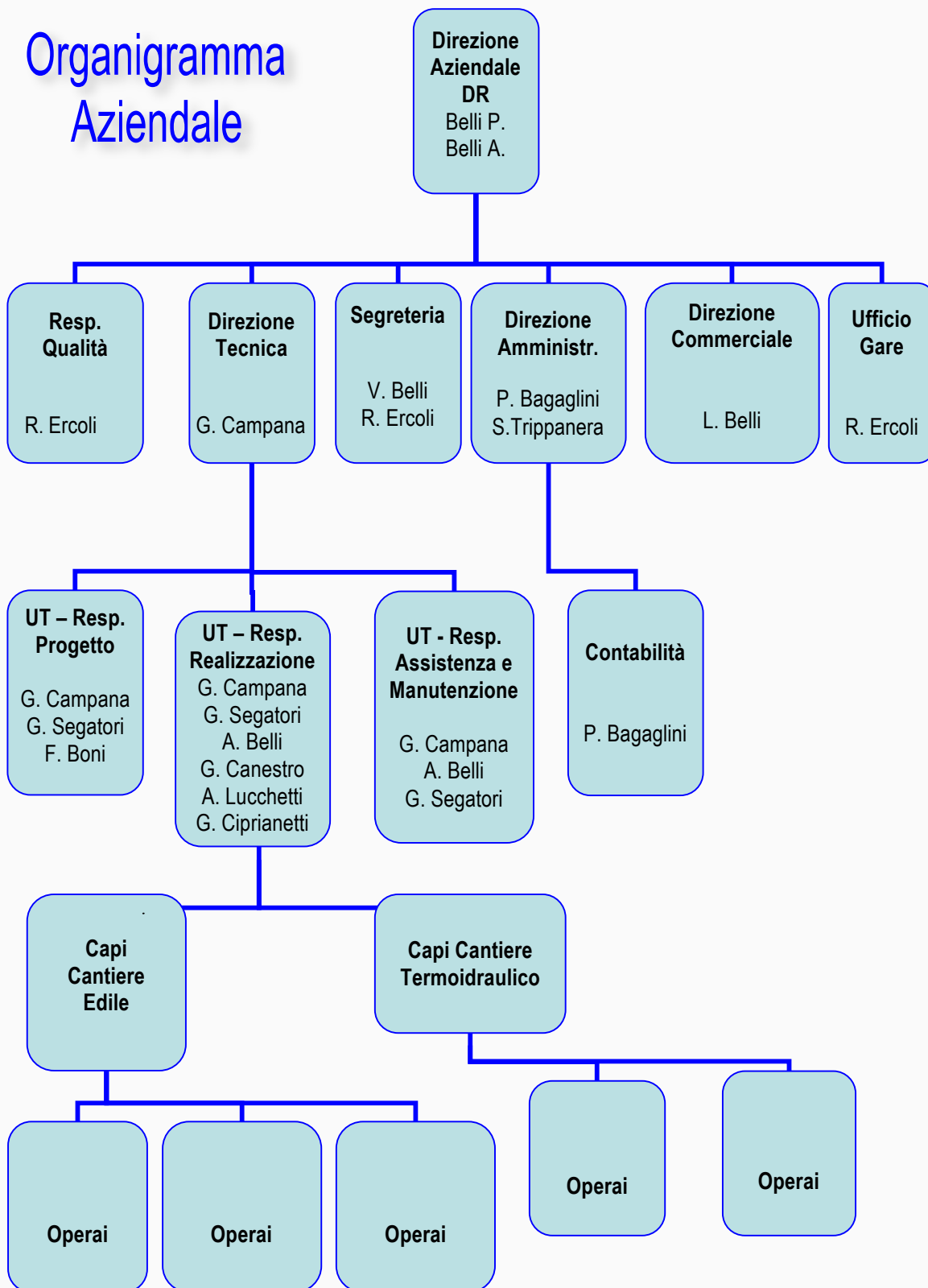
### **...a livello ambientale...**

Oggi grazie ad una tecnologia all'avanguardia e alla portata di tutti, l'azienda è in grado di sfruttare l'immensa ed inesauribile energia del nostro sole per salvaguardare il pianeta preservando il benessere e fornendo energia pulita e sicura.

L'evoluzione del mercato e l'ampliamento della concorrenza, determinate dal processo di unificazione Europea, impongono una ripianificazione delle attuali strategie commerciali.

Ciò in riferimento ai nuovi mercati, ad alto contenuto tecnologico, in tema di gestione delle acque, risparmio energetico e impiantistica ecologica.

# Organigramma Aziendale



## *Società controllate, collegate, partecipate, consorzi*

La Belli S.r.l. partecipa al CONSORZIO LOGIN (Logistica Innovativa) costituito nel 2003 e attualmente composto da tre Aziende (C.G.T. Elettronica, TELE.SIS e Belli S.r.l), imprese esperte nell'area architettonica ed edile con capacità tecnologiche ed impiantistiche in grado di soddisfare esigenze dalla fase progettuale alla realizzazione e manutenzione di manufatti rispondenti alle specifiche del committente.

Il Consorzio si prefigge l'obiettivo del "chiavi in mano", pronto ad assicurare in aggiunta alla completa realizzazione edilizia l'installazione di impianti, i sistemi di comunicazione, la fornitura di arredi e l'integrazione di sistemi telematici ed informatici. In aggiunta LOGIN è in grado di assicurare lo stato di efficienza delle opere realizzate e degli impianti attraverso un'attività manutentiva preventiva periodica ed on call senza soluzione di continuità, pronta a dislocare i propri tecnici presso le infrastrutture ove tale manutenzione è richiesta.

Il Consorzio LOGIN è in grado di offrire attività di noleggio per impianti ed apparati e sistemi con formule che prevedano la possibilità di riscatto o restituzione al termine del periodo temporale di funzionamento previsto contrattualmente.



**I settori principali dove il Consorzio possiede le certificazioni previste da parte delle autorità preposte, sono i seguenti:**

<p><b><i>AREA PROGETTUALE</i></b></p> <p>Architettonico strutturale, impianti termici, di climatizzazione, idrico-sanitari, antincendio, elettrici, automazione, telematico, sistemi elettronici e sistemi di comunicazione.</p> <hr/> <p><b><i>AREA REALIZZATIVA</i></b></p> <p>Architettonico strutturale, impianti, telematica, informatica, automazione e comunicazioni</p>	<p><b><i>AREA MANUTENTIVA</i></b></p> <p>Minuto mantenimento strutturale, efficienza impianti e sistemi operativi di nostra realizzazione, ambito contrattuale.</p> <p>Le esigenze di mercato richiedono la trasformazione delle statiche attività cantieristiche alla totale operatività di interventi in tutti i settori previsti dalle opere architettoniche.</p> <p>Tale flessibilità verso cui il consorzio prevede consistenti investimenti ha ottenuto ed ottiene unanimi apprezzamenti da parte di tutti gli enti, pubblici e privati, presso i quali viene svolta la prestazione di servizio.</p>
---	--

## ***Il consorzio Login***

LOGIN ritiene la QUALITA' lo strumento prioritario di gestione aziendale che comporta vantaggi non solo in termini di prodotto, ma anche in termini di produttività ed economicità gestionale. Gli obiettivi che il consorzio intende raggiungere sono:

- consolidamento e miglioramento della posizione sul mercato di riferimento delle singole aziende costituenti il consorzio;
- raggiungimento di una competitività economica scaturente da un ottimale rapporto di costo-efficacia nei prodotti realizzabili e nei servizi richiesti;
- aggiornamento professionale del personale, a tutti i livelli, operante in ambito consorzio;
- incremento del coinvolgimento e della motivazione del personale ricorrendo a fini di benefit conseguenti al rendimento fornito;
- miglioramento dei programmi di gestione interna con l'utilizzazione di strumenti sul controllo delle competenze e degli obiettivi individuati;

- pieno soddisfacimento delle richieste, delle esigenze e delle aspettative del cliente con un continuo colloquio no-cost per eventuali miglioramenti/ottimizzazioni in corso d'opera dei contratti stipulati;
- miglioramento del flusso di comunicazione con il cliente evidenziando la qualità dell'immagine e delle prestazioni del consorzio;
- costante verifica dell'andamento delle attività per l'affidabilità dei servizi offerti e dei prodotti.

Il CONSORZIO LOGIN opera in regime di Qualità **UNI EN ISO 9001:2000**

Il consorzio LOGIN è certificato da **CQOPSOA** nelle seguenti categorie e classifiche:

**OG1 Classifica VI:** Edifici civili ed industriali; **OG11 Classifica VI:** Impianti tecnologici;  
**OS3 Classifica III:** Impianti idrico-sanitario; **OS19 Classifica III:** Impianti di reti di telecomunicazioni e trasmissione dati; **OS28 Classifica IV:** Sistemi di condizionamento;  
**OS30 Classifica IV:** Impianti interni elettrici, telefonici, radiotelefonici e televisivi.

## ***Iscrizioni e certificazioni***

Nell'ambito del miglioramento della qualità, la **Belli S.r.l.** ha ottenuto:

- la certificazione **ISO 9001:2008** (sia nazionale che internazionale) che viene prevalentemente interpretata come “ufficializzazione” di un sistema interno già in grado di fornire quegli standard qualitativi previsti dalle norme in materia;
- attestazione di qualificazione all'esecuzione di lavori pubblici rilasciata da Bentley SOA a partire da febbraio 2001:  
**OG1 VI, OG 11 V, OS3 II, OS28 IV, OS30 III;**
- attestazione esecuzione lavori in regime aeroportuale (ENAV).

<b>Anno</b>	<b>ISO 9001</b>	<b>SOA</b>
<b>2007</b>	€ 1.890	€ 3.025
<b>2008</b>	€ 2.270	€ 3.025
<b>2009</b>	€ 1.890	€ 3.025
<b>2010</b>	€ 1.575	€ 3.645

## Settori di attività

Attualmente la Belli S.r.l. è suddivisa in settori operativamente autonomi tra loro:



• **Settore impianti:** rappresenta la prosecuzione dell'attività originaria. Si sviluppa in più strutture di realizzazione di impianti termici, di climatizzazione, idrici-sanitari, antincendio e di piscine. Opera prevalentemente nel settore pubblico e nel terziario. *Fa del consolidamento dell'esperienza maturata il suo continuo stimolo innovativo.*

• **Settore edile:** rappresenta la naturale successione dell'attività di costruzione. Opera con unità specializzate in ambito regionale e in molteplici campi di intervento. *Fa della flessibilità e della rapidità la sua arma vincente.*

• **Settore ospedaliero:** rappresenta il connubio dei due settori precedenti. Provvede infatti alla realizzazione di impianti speciali ed alla loro gestione generale. Tra i settori menzionati è quello maggiormente indirizzato alla acquisizione di nuove tecnologie e alla loro applicazione.

• **Settore impianti fotovoltaici:** *immagina di accendere la luce, la TV, il condizionatore, il pc o fare una doccia calda, immagina di farlo senza inquinare perché l'energia che utilizzi è completamente pulita o, come si dice in questi casi, completamente rinnovabile, immagina di farlo nella maniera più economica possibile.* Oggi, dopo decenni di sfruttamento, che in qualche caso hanno portato a conseguenze ormai irreparabili, si sta registrando una marcata tendenza alla salvaguardia dell'ambiente ed è per questo motivo che le tradizionali fonti di energia vengono, in percentuale crescente, affiancate ed integrate dalle fonti di energia rinnovabili. La principale fonte di questa energia "verde" è il sole che da sempre accompagna, e consente, la vita sul nostro pianeta.

## *Gestione qualità ambientale*

### **Utilizzo di energie rinnovabili**

Nella sede della Belli S.r.l., dal 2005 è stato installato un impianto di climatizzazione a pompa di calore ad alta efficienza che minimizza i consumi ed offre un rendimento molto elevato. È inoltre in costruzione un impianto fotovoltaico, per la produzione di energia alternativa, il quale renderà indipendente la Sede nel 2011.

### **Riduzione, recupero e riciclo rifiuti/materie nei processi produttivi**

Poiché la Belli S.r.l. opera su tutto il territorio nazionale con numerosi cantieri, per ognuno di questi viene attentamente vagliato il piano rifiuti, prediligendo ove possibile forme di recupero e/o riciclo dei materiali di scarto dei processi produttivi.

Non esiste nessun obbligo ed è scelta incondizionata della Belli S.r.l. scegliere se conferire il materiale di scarto a discarica o a recupero e, dati alla mano, ogni qual volta si tratti di materiale riciclabile, viene sempre scelta l'opzione recupero.

Anche nella sede dell'azienda sono previste delle accortezze particolari, come l'utilizzo di cartucce per la stampa o toner non inquinanti e carta esclusivamente "eco-efficiency", che proviene da una gestione sostenibile delle foreste, produce minor livello di rifiuti dopo l'utilizzo, minor consumo di legname, di acqua e di energia elettrica.

Ubicato esattamente all'esterno della sede dell'azienda è stato affittato un cassone per lo smaltimento dei rifiuti prodotti in sede e una ditta apposita lo ritira abitualmente per conferirlo poi nella maniera più opportuna e meno inquinante possibile.

<b>Spesa in smaltimento rifiuti</b>	<b>2010</b>
<i>Spesa per smaltimento e recupero rifiuti prodotti dall'azienda</i>	854,64 €
<i>Spesa per acquisto contenitore per smaltimento rifiuti prodotti in sede</i>	9.408,96 €

### **Riduzione emissioni nocive in atmosfera**

In relazione all'impianto di climatizzazione a pompa di calore installato presso la sede aziendale è da rimarcare la pressoché nulla emissione di sostanze nocive in quanto alimentato ad elettricità.

### **Materiali eco-compatibili**

Soprattutto a livello di edilizia, c'è molta accortezza nei materiali utilizzati. Se è vero che le attuali normative obbligano a isolare le case per un risparmio energetico, è anche vero che questo isolamento, sia per la parte termica che per quella acustica, potrebbe essere realizzato usando prodotti chimici come il polistirolo, mentre la Belli S.r.l. utilizza esclusivamente materiali bio come il sughero.

Lavorando molto con gli ospedali, viene scelto di utilizzare esclusivamente vernici ad acqua, così come i pannelli vengono realizzati solo in gesso e non in fibra.

Altre accortezze, ove possibile, sono l'utilizzo di peperino, tetti e solai in legno, la lana di roccia, a dimostrazione che Belli S.r.l. cerca di stare al passo con i tempi e, se possibile, non esita a scegliere metodologie che salvaguardino l'ambiente.

<b>Spesa in qualità ambientale</b>	<b>2010</b>
<i>Spesa sostenuta in impianti per la produzione di energia alternativa (fotovoltaico)</i>	90.594 €
<i>Percentuale di spesa in impianti energia alternativa (su ricavo 2009 7406498,70 €)</i>	1,22%

## *Sviluppo attività ricreative/culturali*

Nel corso dell'anno si svolgono ripetutamente cene ed occasioni conviviali tese a cementare il senso di appartenenza e lo spirito collaborativo fra dipendenti ed azienda. Durante le cene natalizie è consuetudine svolgere lotterie a premi riservate ai dipendenti. Si è svolta recentemente anche la prima edizione del torneo di calcetto fra le squadre dei dipendenti e titolari delle aziende appartenenti al Consorzio Login.

Numerosissime sono le iniziative di sostegno e sponsorizzazione per progetti:

**CULTURALI** (Fuoco di S. Antonio a Bagnaia, diretta della Macchina di S. Rosa, presepe artistico al Comune di Viterbo, Sagra del Cavatello al Comune di Vitorchiano, cene in cantina per l'Avis di Canepina)

**SOCIO-ASSISTENZIALI** (acquisto biglietti Unicef natalizi, sostegno per la ricerca sul cancro, sponsorizzazione lotteria Round Table per l'ospedale di Belcolle, sponsorizzazione cene in piazza dei Facchini di S. Rosa per l'acquisto di strumentazione clinica per l'ospedale di Belcolle)

**SPORTIVE** (sponsorizzazione delle attività della piscina comunale di Viterbo, sponsorizzazioni alle società sportive Fortitudo Basket, S. Rosa Basket, Gescom Pallacanestro, Tuscia calcio, Circolo Bocciofilo Viterbese).



Attività ricreative/culturali sul territorio	2010
<i>Spesa sostenuta in eventi sociali</i>	658,00 €
<i>Spesa sostenuta in eventi sportivi</i>	98.360,00 €
<i>Spesa totale investita in attività ricreative/culturali sul territorio</i>	99.018 €

## *Conto economico a valore aggiunto*

	2010	2009	2008	2008	2007
<b>A. Valore della Produzione</b>					
Ricavi dei Lavori	7.099.902	7.379.836	7.140.742	7.140.742	5.598.236
Variazioni dei Lavori in Corso	-173.793	-176.143	298.517	298.517	158.271
Altri Ricavi e Proventi	39.760	34.412	21.215	21.215	2.761
<b>Totale Valore della Produzione (A)</b>	<b>6.965.869</b>	<b>7.238.105</b>	<b>7.460.474</b>	<b>7.460.474</b>	<b>5.759.268</b>
<b>B. Costi della Produzione</b>					
Materie prime e consumi	1.846.965	2.043.705	2.042.716	2.042.716	1.728.282
Variazioni rimanenze materie prime	-75.604	121.237	-121.162	-121.162	725
Servizi	3.319.265	3.204.741	3.487.104	3.487.104	2.132.036
Godimento di beni di terzi	84.808	116.011	77.921	77.921	104.587
<b>Totale Costi della Produzione (B)</b>	<b>5.175.434</b>	<b>5.485.694</b>	<b>5.486.579</b>	<b>5.486.579</b>	<b>3.965.630</b>
<b>C. VALORE AGGIUNTO (A - B)</b>	<b>1.790.435</b>	<b>1.752.411</b>	<b>1.973.895</b>	<b>1.973.895</b>	<b>1.793.638</b>
<b>D. Personale</b>					
Salari e stipendi	834.927	765.522	720.851	720.851	689.679
Oneri e contributi previdenziali	253.061	240.639	251.012	251.012	198.693
Indennità e accantonamenti TFR	48.278	46.159	41.875	41.875	35.255
Altri costi	4.495	3.794	5.827	5.827	5.856
<b>Totale Costi del Personale (D)</b>	<b>1.140.761</b>	<b>1.056.114</b>	<b>1.019.565</b>	<b>1.019.565</b>	<b>929.483</b>
<b>E. Oneri diversi di gestione</b>	<b>334.026</b>	<b>371.138</b>	<b>562.933</b>	<b>562.933</b>	<b>468.990</b>
<b>F. MARGINE OPERATIVO LORDO (C - D - E)</b>	<b>315.648</b>	<b>325.159</b>	<b>391.397</b>	<b>391.397</b>	<b>395.165</b>
<b>G. Ammortamenti, Svalutazioni e Accanton.</b>					
Ammortamenti Immobilizzazioni Materiali	66.413	73.698	66.025	66.025	51.473
Ammortamento Immobilizzazioni Immateriali	1.132	2.541	933	933	3.443
Svalutazione crediti e rimanenze	0	15.066	13.496	13.496	15.325
Accantonamenti	20.000	20.000	20.000	20.000	20.000
<b>Totale Ammortamenti, Svalutazioni e Accanton. (G)</b>	<b>87.545</b>	<b>111.305</b>	<b>100.454</b>	<b>100.454</b>	<b>90.241</b>
<b>H. RISULTATO OPERATIVO NETTO (F - G)</b>	<b>228.103</b>	<b>213.854</b>	<b>290.943</b>	<b>290.943</b>	<b>304.924</b>
<b>I. Gestione Finanziaria</b>					
Proventi finanziari	17.478	22.858	26.216	26.216	9.514
Oneri finanziari	88.637	81.623	118.774	118.774	97.430
<b>Risultato Gestione Finanziaria (I)</b>	<b>-71.159</b>	<b>-58.765</b>	<b>-92.558</b>	<b>-92.558</b>	<b>-87.916</b>
<b>J. RISULTATO GESTIONE ORDINARIA (H + I)</b>	<b>156.944</b>	<b>155.089</b>	<b>198.385</b>	<b>198.385</b>	<b>217.008</b>
<b>K. Gestione Straordinaria</b>					
Proventi straordinari	1.212	4.301	101.243	101.243	0
Oneri straordinari	53.011	52.218	10.887	10.887	1.125
<b>Risultato Gestione Straordinaria (K)</b>	<b>-51.799</b>	<b>-47.917</b>	<b>90.356</b>	<b>90.356</b>	<b>-1.125</b>
<b>L. Risultato prima delle imposte (J + K)</b>	<b>105.145</b>	<b>107.172</b>	<b>288.741</b>	<b>288.741</b>	<b>215.883</b>
<b>M. Totale Imposte</b>	<b>103.708</b>	<b>99.615</b>	<b>119.639</b>	<b>119.639</b>	<b>157.548</b>
<b>UTILE DELL'ESERCIZIO (L - M)</b>	<b>1.437</b>	<b>7.557</b>	<b>169.102</b>	<b>169.102</b>	<b>58.335</b>

## *Consistenza patrimoniale*

	31.12.2010	31.12.2009	Variazioni 2009-10	31.12.2008	31.12.2007
<b>ATTIVO</b>					
Liquidità Immediate	102.979	312.393	-209.414	434.171	127.075
Liquidità differite	6.035.983	4.459.813	+1.576.170	3.180.809	3.481.432
Rimanenze	229.784	327.973	-98.189	625.353	205.674
<b>ATTIVO CIRCOLANTE</b>	<b>6.368.746</b>	<b>5.100.179</b>	<b>+1.268.567</b>	<b>4.240.333</b>	<b>3.814.181</b>
Immobilizzazioni materiali	1.171.134	1.136.846	+34.288	1.125.684	671.359
Immobilizzazioni immateriali	347	933	-586	1.867	0
Immobilizzazioni finanziarie	52.655	47.655	+5.000	45.155	23.464
<b>ATTIVO FISSO</b>	<b>1.224.136</b>	<b>1.185.434</b>	<b>+38.702</b>	<b>1.172.706</b>	<b>694.823</b>
Ratei e risconti attivi	35.541	30.230	+5.311	42.821	68.525
<b>TOTALE DELL'ATTIVO</b>	<b>7.628.423</b>	<b>6.315.843</b>	<b>+1.312.580</b>	<b>5.455.860</b>	<b>4.577.529</b>
<b>PASSIVO</b>					
<b>DEBITI A BREVE</b>	<b>5.116.356</b>	<b>4.107.231</b>	<b>+1.009.125</b>	<b>3.726.770</b>	<b>3.353.362</b>
<b>DEBITI A MEDIO-LUNGO PERIODO</b>	<b>1.612.464</b>	<b>1.309.486</b>	<b>+302.978</b>	<b>825.901</b>	<b>925.840</b>
Ratei e risconti passivi	7.479	8.437	-958	20.057	27.746
<b>TOTALE DEL PASSIVO</b>	<b>6.736.299</b>	<b>5.425.154</b>	<b>+1.311.145</b>	<b>4.572.728</b>	<b>4.306.948</b>
<b>CAPITALE NETTO</b>					
Capitale sociale	30.000	30.000	0	30.000	30.000
Riserve	860.687	853.132	+7.555	684.030	182.246
Utile di esercizio	1.437	7.557	-6.120	169.102	58.335
<b>VALORE DEL CAPITALE NETTO</b>	<b>892.124</b>	<b>890.689</b>	<b>+1.435</b>	<b>883.132</b>	<b>270.581</b>

## *Indicatori della situazione patrimoniale e finanziaria dell'impresa al 31.12.2010*

Indicatore	Valore
<b>Margine di Tesoreria</b>	1.022.606 €
<b>Margine di Disponibilità</b>	1.252.390 €
<b>Quoziente di Struttura</b>	72,88 %
<b>Leva Finanziaria</b>	7,55

### *Margine di Tesoreria*

Esprime la capacità dell'impresa di finanziare l'attività produttiva attraverso le proprie disponibilità liquide, una volta soddisfatti i debiti assunti nel breve periodo.

### *Margine di Disponibilità*

Esprime la capacità dell'impresa di finanziare l'attività produttiva, facendo assegnazione anche sulle rimanenze.

### *Quoziente di struttura*

Esprime quanta parte del capitale immobilizzato risulta finanziata dal capitale netto e, quindi, può essere considerata di proprietà dell'impresa.

### *Leva Finanziaria*

Livello di indebitamento dell'impresa espresso dal rapporto fra capitale di terzi e capitale netto

## *Indici di redditività nel 2010*

Indicatore	Valore
<b>ROE</b>	0,16 %
<b>ROI</b>	3,61 %
<b>ROD</b>	1,31 %
<b>ROS</b>	3,27 %

Il **ROI** indica la capacità dell'impresa di produrre reddito in relazione al volume delle risorse finanziarie investite.

Il **ROE**, indice di redditività del capitale proprio, può essere interpretato come il tasso di interesse attivo che l'imprenditore ha ricevuto investendo il proprio capitale nell'impresa per il periodo corrispondente all'esercizio amministrativo.

Il **ROD** esprime il tasso medio sostenuto dall'impresa per poter disporre dei ricavi delle risorse finanziarie di terzi.

Il **ROS** è l'indice che esprime la percentuale che si trasforma in reddito operativo, ovvero esprime la capacità dell'impresa di trarre utile dal proprio fatturato.

La differenza fra ROI e ROD, cioè fra rendimento del capitale lordo e costo dei finanziamenti di terzi, determina, attraverso il meccanismo noto come **LEVA FINANZIARIA**, la modalità con cui il compenso al capitale investito (ROI) si trasferisce al compenso al capitale proprio (ROE).

## *Relazioni sociali e portatori di interesse*

<b>Categorie contrattuali - 2010</b>	n°	Percentuale
<i>Lavoratori tempo indeterminato;</i>	23	74,19%
<i>Lavoratori tempo determinato;</i>	5	16,13%
<i>Lavoratori part-time;</i>	2 (di 25)	6,45%
<i>Lavoratori Co.co.pro.;</i>	1	3,22%
<b>TOTALE</b>	31	100%

<b>Qualifiche professionali - 2010</b>	n°	Percentuale
<i>Impiegati;</i>	11	35,48%
<i>Operai;</i>	18	58,06%
<i>Altro;</i>	2	6,45%
<b>TOTALE</b>	31	100%
<i>Lavoratori soci;</i>	5	16,13%
<i>Lavoratori non soci;</i>	26	83,87%
<b>TOTALE</b>	31	100%

<b>Titoli di studio</b>	Dato	Percentuale
<i>Laurea</i>	2	6,45%
<i>Diploma di maturità (licei)</i>	1	3,22%
<i>Diploma di maturità (tecnico - professionali)</i>	14	45,16%
<i>Diploma di scuole professionali</i>	2	6,45%
<i>Diploma di scuola media inferiore</i>	8	25,80%
<i>Altro titolo di studio (elementare)</i>	4	12,90%
<b>Totale</b>	31	100%

<b>Classificazione lavoratori - 2010</b>	Dato	Percentuale
<i>Numero totale dei lavoratori</i>	27	87,09%
<i>Numero totale lavoratrici</i>	4	12,90%
<i>Numero lavoratori stranieri</i>	4	12,90%
<i>Numero lavoratori disabili</i>	1	3,22%
<b>Numero lavoratori Totali</b>	31	100%

All'interno della Belli S.r.l. opera del **personale disabile** nei limiti e nel rispetto delle norme e leggi vigenti in materia. Non viene in alcun modo fatta distinzione rispetto alla nazionalità di appartenenza di ciascun lavoratore: la Belli S.r.l. ha in tal senso assunto, nel tempo, lavoratori albanesi, rumeni, bulgari. Sono garantite **pari opportunità** alle donne nella Belli S.r.l. È assicurata in tal senso la massima flessibilità degli orari di entrata ed uscita per le donne, soprattutto per quelle con figli a carico. La Belli S.r.l. è un'azienda rispettosa delle **quote rosa**, almeno a livello dirigenziale. Sono infatti donne il Direttore Commerciale (Laura Belli), il Responsabile Qualità e Gare (Rosanna Ercoli), la Direzione Amministrativa (Simona Trippanera).

<b>Classificazione lavoratori - 2010</b>	<b>Dato</b>
<i>Totale lavoratori</i>	31
<i>Nuove assunzioni</i>	5
<i>Percentuale lavoratori assunti</i>	16,13%
<i>Licenziamenti per decorrenza contratto</i>	7
<i>Percentuale lavoratori licenziati</i>	22,58%
<i>Dimissioni</i>	2
<i>Percentuale lavoratori dimessi</i>	6,45%

Il personale presente all'interno della Belli S.r.l. è essenziale al buon operare dell'azienda e nessun licenziamento, al di là della naturale decorrenza di contratto, viene solitamente applicato.

Lavorando per commesse anzi, è naturale assumere nuovi operai destinati ai cantieri che l'impresa ha in appalto.

<b>Corsi formazione Lavoratori - 2010</b>	<b>Descrizione</b>	<b>Partecipanti</b>
Cenni su come parlare in pubblico	Formazione	9
Normativa appalti europei	Formazione	2
Integrare il sistema gestione qualità con il modello 231/01 sulla responsabilità giuridica delle imprese	Formazione	1
D.M. 37/08 impianti antincendio	Formazione	2
Formazione su comunicazione e negoziazione interculturale	Formazione	1

La Belli s.r.l. crede fermamente nell'**aggiornamento** continuo e nella **formazione** del proprio personale dipendente, a qualunque livello (dirigenti, impiegati tecnici, impiegati commerciali, operai). Sono stati pianificati e svolti in tal senso corsi di formazione inerenti la sicurezza sul lavoro, l'installazione di nuove tecnologie, la formazione e la gestione dei gruppi di lavoro, la leadership, la lingua inglese.

Il **consulente per la sicurezza**, su richiesta degli impiegati tecnici, ha svolto diversi corsi di approfondimento sulle novità introdotte dal D.Lgs. 81/2008 recentemente entrato in vigore. È stato inoltre richiesto al nuovo medico aziendale di potenziare l'informazione mettendo a conoscenza di tutto il personale dipendente, in occasione dell'annuale visita medica, dei rischi e dei pericoli connessi all'assunzione di alcool e derivati alcolici sul luogo di lavoro.

<b>Sviluppo delle politiche di sicurezza sul lavoro</b>	<b>2010</b>
Spesa in strumenti/attrezzature per migliorare sicurezza lavoro	804,00 €
Consulenze sicurezza sul lavoro	3.500 €
Spesa per acquisto strumenti di lavoro innovativi	909,00 €

<b>Dati su infortuni:</b>	<b>2010</b>
<i>Numero infortuni totali</i>	<i>1</i>
<i>Infortuni gravi</i>	
<i>Infortuni di media entità</i>	
<i>Infortuni lievi</i>	<i>1</i>
<i>Costo totale infortuni sostenuto dall'azienda</i>	<i>100 €*</i>

\* L'impresa concorre al pagamento dell'infortunio per i primi tre giorni, dopo subentra l'Inail.

## *Focus group con gli stakeholder*

La redazione di questo Bilancio Sociale è frutto del forte interesse e della sensibilità della Belli S.r.l. per la responsabilità sociale di impresa.

Il percorso è cominciato tre anni fa, quando l'azienda ha partecipato e vinto il "Premio di Responsabilità Sociale" indetto dal Cefas, agenzia speciale della Camera di Commercio, in collaborazione con L'Università della Tuscia.

Redigere il proprio Bilancio Sociale significa rendersi completamente trasparenti divulgando un documento dettagliato ai propri portatori di interesse.

La peculiarità della Belli S.r.l. è stata quella di non redigerlo in maniera soggettiva, ma consultando i suoi portatori di interesse.

Il Bilancio Sociale 2010 dell'azienda è quindi il risultato dei dati forniti direttamente dall'azienda, oltre alle impressioni, valutazioni e considerazioni espresse da un rappresentante dei clienti, un rappresentante dei fornitori e un rappresentante delle economie, riuniti intorno a un tavolo.

Nella provincia di Viterbo è stato probabilmente uno dei primi tentativi quello di redigere il proprio Bilancio Sociale con la consultazione finale di personale esterno all'azienda e, proprio per questo, riunire alcuni portatori di interesse per un Focus Group è stato un esperimento che, pienamente riuscito, è indubbiamente nota di merito della Belli S.r.l..

Come rappresentante delle banche era presente il direttore generale della Banca di Viterbo Massimo Caporossi, in qualità di fornitore Dario Ceccobello, direttore generale della Aquilanti S.p.a. e come cliente Daniele Eleuteri, project manager della Vitrociset.

L'argomento che ha aperto l'incontro è stata una valutazione qualitativa e informale sulla percezione dei comportamenti dell'impresa Belli S.r.l.

**Dario Ceccobello:** *"La Belli S.r.l. è il nostro terzo cliente in termini di fatturato e sicuramente l'impresa che più mi ha colpito in termini di organizzazione e preparazione tecnica, tale da fargli raggiungere risultati sempre positivi.*

*Nota di merito va infatti anche a tutta l'equipe, ogni membro è estremamente competente nelle proprie mansioni.*

*Da aggiungere al tutto la serietà che li ha sempre contraddistinti nel rispettare, almeno con noi, gli impegni presi e non di meno il fatto che hanno sempre fatto gli imprenditori con le loro risorse e stando al passo con i tempi responsabilmente, adeguandosi con il mercato ed evolvendosi nelle loro attività, una su tutte il fotovoltaico".*

Ha voluto ribadire il discorso sul personale dipendente della Belli S.r.l. anche **Daniele Eleuteri**:

*“Sono tutte persone estremamente motivate e non dimentichiamo che le aziende esistono e vanno avanti grazie alle risorse umane, cosa che purtroppo non sempre si verifica.*

*Vorrei sottolineare anche un altro aspetto che ho potuto constatare personalmente, visto che invece per quanto riguarda le competenze tecniche sono profano e mi fido del parere positivo che esprimono i miei colleghi. Mi riferisco al discorso delle infrastrutture e la sicurezza sui cantieri, un tema che mi sta sempre molto a cuore e di cui ho notato grande serietà da parte della Belli S.r.l. . Abbiamo lavorato anche con tempi molto ristretti e non sono mancati piccoli problemi che con collaborazione ed efficienza abbiamo risolto sempre tempestivamente.*

Discorso diverso è stato quello toccato da **Massimo Caporossi**: *“Non mi stupisce il fatto che la Belli S.r.l. sia così sensibile al discorso della responsabilità sociale, essendo stata sempre molto attenta verso tematiche a Viterbo poco considerate.*

*Il Bilancio Sociale permette di rendersi completamente trasparenti e di far vedere quanto della ricchezza prodotta rimane in loco. Io credo sia proprio questo il valore aggiunto di un'azienda e confido sul fatto che si possa dare continuità al Bilancio Sociale, per continuare a dare negli anni un'impronta di credibilità etica, che è proprio il motore da cui parte la Belli S.r.l. per arrivare al valore economico.*

*È un'evoluzione che merita un proseguo nel tempo, perché se il bilancio d'esercizio è un obbligo, la rendicontazione agli stakeholder è una novità che rappresenta il futuro”.*

È stato chiesto ai presenti un parere su quanto sia importante per loro collaborare con un'azienda che possieda già il Bilancio Sociale e cosa gradirebbero vi fosse inserito.

**Caporossi** ha ribadito il concetto già espresso, chiarendo come in un Bilancio Sociale gradisca vedere continuità, radicamento nel territorio e rispetto dell'etica.

*“Un mio potenziale cliente che fosse già munito di Bilancio Sociale per me è sintomo di garanzia, significa che è ben stabile sul territorio e significa anche che crede in dei valori che non sono direttamente riconducibili al denaro”.*

**Ceccobello**: *“Per cominciare una collaborazione con un nostro cliente non possiamo fare a meno di valutarlo fino in fondo. È troppo importante sapere lo storico di chi ha rapporti con noi e, se avremmo sempre la garanzia di ricevere i Bilanci Sociali, la valutazione sarebbe più semplice, più dettagliata e più tempestiva”.*

Ha ribadito il concetto già espresso nel giro di tavolo precedente **Daniele Eleuteri**: *“Credo fortemente che il valore di un'azienda siano le risorse umane e in un bilancio che è sociale e non*

*solo economico, questo discorso, se esiste all'interno dell'impresa, riesce ad emergere. Questo per me è uno dei punti di forza principali per valutare positivamente un'azienda".*

Da parte di tutti gli stakeholder presenti è emerso come possedere il Bilancio Sociale sia considerato un valore al merito, in quanto significa andare oltre gli obblighi di legge e non avere timore di mostrarsi in tutte le proprie sfaccettature.

È emersa sicuramente anche una forte sensibilità riguardo ciò che concerne la Responsabilità Sociale di Impresa, oltre ad un entusiasmo particolare per questa idea di realizzare il Bilancio Sociale con un focus group.

Tutto ciò fa emergere come si stia espandendo il discorso in cui la Belli S.r.l. crede già da tempo. Il profitto non è l'unico parametro di giudizio, anche se per troppo tempo questo concetto è stato un pensiero difficile da mettere in discussione e mai si sarebbe pensato, in passato, che uno strumento come quello del Bilancio Sociale, potesse trasmettere fiducia creando anche nuovi equilibri economici.

Che il Bilancio Sociale sia un documento solo apparentemente formale, anzi prevalentemente sostanziale, perché strumento di una strategia di miglioramento dei risultati sia sociali che economici, è quanto emerso da tutti gli stakeholder presenti durante il focus group.



*(Belli S.r.l. – impianti tecnologici)*

## *Indagine sulla soddisfazione dei lavoratori*

I dipendenti della Belli S.r.l. hanno collaborato con un questionario per capire se esiste all'interno dell'azienda condivisione di valori, obiettivi, mission, se il clima aziendale sia positivo e per capire in linea generale quali siano le opinioni dei dipendenti riguardo l'impresa per cui lavorano.

Il test è stato formulato con una sorta di “metodo SERVPERF”, ovvero una modalità di questionario che non include la valutazione delle aspettative, ma si basa esclusivamente sulla rilevazione delle percezioni.

Gli autori di questo metodo credono infatti che la semplice valutazione delle percezioni ha origine già da un confronto con quello che ci si aspettava e, varie analisi empiriche, hanno dimostrato l'esattezza di questa opinione.

I **28 dipendenti** dell'azienda a cui è stato sottoposto il test hanno risposto a **17 enunciati**, fornendo un **punteggio da 1 a 5** a ciascun quesito, in base al grado di condivisione del suo contenuto.

Elaborando i questionari con metodi statistici emerge un giudizio conforme alla media (**3**), anzi addirittura maggiore (**3,37**).

Nello specifico, tra le 17 domande, **13 risultano conformi alla media, 4 al di sotto**. Ma è pur vero che, raggruppando i quesiti per argomento, quindi facendo la media delle medie, l'unico che rimane leggermente sotto il valore centrale è quello inerente gli **obiettivi-missione** aziendale.

Gli altri 3, riguardanti **l'equità, il clima dell'ambiente lavorativo e le qualità professionali**, tornano immediatamente tra i valori medi.

**Emergono da questi risultati punti di forza importanti per l'azienda: spirito di collaborazione, disponibilità all'ascolto, equità nei comportamenti, sicurezza sul posto di lavoro.**

**Stando così le cose, l'azienda è funzionale e il clima che emerge è indubbiamente positivo.**

**Non tutti però percepiscono le finalità e la missione aziendale, dato su cui bisogna agire per migliorare una situazione già abbastanza positiva.**

Analizzando invece il questionario non per singolo enunciato, ma in base ai giudizi medi dati da ogni singola persona, emerge come dei 28 dipendenti, **17** abbiano dato un giudizio complessivo al di **sopra della media**, mentre **11 al di sotto**.

Considerando che la maggior parte dei risultati sono addirittura maggiori della media e che la variabilità dei giudizi non è molto elevata, il clima aziendale risulta mediamente positivo.

<b>MEDIA</b>	<b>SCARTO QUADRATICO MEDIO*</b>	<b>COEFFICIENTE DI VARIAZIONE**</b>
<b>3,37</b>	<b>0,84</b>	<b>25%</b>
	* Esprime una misura della variabilità media dei dati intorno alla media e può essere interpretato come l'errore generico che si commette approssimando un qualunque dato dell'insieme delle osservazioni con la media dell'insieme stesso	**Permette di valutare la dispersione dei valori attorno alla media

**Belli s.r.l. – Impianti Tecnologici**  
**Via E. Guidobaldi s.n.c. 01100 Viterbo**  
**Tel. 0761.354514**  
**Fax. 0761.390702**  
[info@pec.bellisrl.it](mailto:info@pec.bellisrl.it)